

# etropolis

Bedienungsanleitung inkl.  
Service- und Checkheft



Retro



Milano



Bel Air



Future

## Herzlichen Glückwunsch

zu Ihrem neuen etropolis e-Roller!

Eine gute Entscheidung – denn mit einem etropolis e-Roller setzen Sie nicht nur auf hohe Qualität und modernste Technologie, sondern verringern Ihren CO<sub>2</sub>-Fußabdruck auf ein Minimum. Der etropolis wurde für den Straßengebrauch entwickelt und wird Ihnen jede Menge umweltfreundlichen Fahrspaß bieten. Um einen reibungslosen Betrieb des etropolis zu gewährleisten, sollten Sie unbedingt die Betriebsanleitung berücksichtigen bevor Sie das Fahrzeug in Betrieb nehmen und der Serviceanleitung sollten Sie im Detail Folge leisten.

### Beachten Sie:

**Diese Bedienungsanleitung kann nicht die persönliche Einweisung vom Verkäufer ersetzen. Bestehen Sie bei der Fahrzeugübergabe auf Ihre persönliche Einweisung, wie der etropolis e-Roller zu bedienen und zu fahren ist. Unterzeichnen Sie das Übergabedokument nicht, wenn Sie keine Einweisung bekommen haben!**

**Informieren Sie sich regelmäßig auf [www.e-tropolis.de](http://www.e-tropolis.de), ob es für Ihren etropolis e-Roller Änderungen bzw. Ergänzungen zum Fahren, Warten und Pflegen gibt.**

Nehmen Sie sich unbedingt Zeit das Handbuch durchzulesen bevor Sie sich mit dem e-Roller in den Straßenverkehr begeben. Nützliche Tipps für den Betrieb sowie für die Inspektionen und Pflege Ihres etropolis e-Rollers sorgen dafür, dass Sie den etropolis e-Roller sicher im Straßenverkehr bewegen und möglichst lange in einem einwandfreiem Zustand erhalten.

**Die Nichtbeachtung der Anleitung kann zu schweren Verletzungen des Fahrers oder Schäden am Roller führen.**

## Achtung!

Signalwörter wie **WARNUNG**, **ACHTUNG** und **HINWEIS** haben festgelegte Bedeutungen. Diesen Aussagen ist unbedingt Folge zu leisten!

**ACHTUNG** deutet auf eine möglicherweise gefährliche Situation hin, die, wenn sie nicht vermieden wird, **zum Tod oder zu schweren Verletzungen** führen kann.

**WARNUNG** weist auf eine möglicherweise gefährliche Situation hin, die, wenn sie nicht vermieden wird, **zu leichten und mittelschweren Verletzungen** führen kann.



**HINWEIS** deutet auf wichtige Wartungsinformationen, Tipps für den Betrieb oder allgemeine Informationen hin.

Alle Informationen, Illustrationen und Spezifikationen in diesem Handbuch basieren auf den aktuell vorliegenden Produktinformationen. Bitte beachten Sie, dass diese von Ihrem Modell abweichen können.

Druckfehler und Irrtümer vorbehalten. Alle Abbildungen sind ähnlich. Stand zum Zeitpunkt des Drucks: Juli 2012.

## Inhaltsverzeichnis

Herzlich Glückwunsch .....	2
Warnzeichen .....	3
Inhalt .....	4
Wichtige Informationen .....	5
Sicherheitsinformationen .....	6
Roller-Bestandteile.....	7
Lenker-und Bedienelemente .....	8
Armaturen und Anzeigen im Detail .....	9
Lenkradschloss, Gepäckfach .....	10
Beschleunigen und Bremsen.....	11
Energieversorgung und Aufladen .....	12
Gebrauchsanweisung Ladegerät .....	13/14
Einfahrtvorschriften u. Akku-Pflege.....	15
Service/Wartung.....	16
Pflegehinweis .....	17
Technische Daten: MILANO .....	18
Technische Daten: BEL AIR .....	19
Technische Daten: RETRO .....	20
Technische Daten: FUTURE .....	21
Übergabedokument .....	22
Übergabebestätigung .....	23
Inspektionsplan .....	24
Sonderhinweis .....	25
Inspektions- und Wartungsplan .....	26
Übergabeinspektion .....	27/28

## **Folgende wichtige Informationen finden Sie auf den weiteren Seiten:**

- Einfahrvorschriften, Akku- und Pflegevorschrift
- Pflegehinweis
- Wichtige Sicherheitshinweise
- Hinweis auf die für Ihr Fahrzeug geltenden Inspektionsvorschriften und Inspektionsnachweise

Bitte achten Sie darauf, dass Ihr etropolis-Partner die ordnungsgemäß durchgeführten Inspektionen auch auf dem dafür vorgesehenen Feld, auf den Inspektionsnachweisen, mit Stempel und Unterschrift bestätigt hat. Der Nachweis der durchgeführten Inspektion ist Voraussetzung, damit ein eventueller Gewährleistungsanspruch anerkannt wird. Wenn Sie eine Gewährleistung geltend machen wollen, ist es erforderlich das Checkheft Ihrem etropolis-Partner vorzulegen. Führen Sie daher das Checkheft stets mit sich, so dass Sie bei einem eventuellen Werkstattaufenthalt alle erforderlichen Unterlagen vorlegen können.

*Das etropolis-Team wünscht Ihnen viel Freude und Fahrspass mit Ihrem neuen Elektroroller!*

## Sicherheitsinformationen

- Lassen Sie nur eingewiesene und mit Fahrerlaubnis ausgestattete Personen mit dem Roller fahren.
- Vergewissern Sie sich, dass die Ständer nicht den Boden berühren bevor Sie Gas geben. Wenn Sie Gas geben bevor Sie sicher sitzen oder während des Aufsteigens, kann es zu schweren Verletzungen und Unfällen kommen.
- Führen Sie regelmäßig Wartungsüberprüfungen durch. Diese schützen Sie und Ihren Roller. Bei Beschädigungen fragen Sie Ihren Händler.
- Tragen Sie beim Fahren immer geeignete Schutzkleidung, schützen Sie sich und tragen sowohl Sie als auch Ihr Beifahrer stets einen Helm.
- Beachten Sie stets die Verkehrsregeln.
- Fahren Sie bei schwierigen Witterungsbedingungen (Regen, Schnee, Eis, etc.) langsam und besonders vorsichtig - immer dem Wetter und der Verkehrslage angemessen. **Im Winter müssen Sie mit Winterreifen fahren.**
- Fahren Sie vorausschauend und bremsen Sie rechtzeitig.
- Rotierende und mechanisch bewegte Teile müssen regelmäßig fachmännisch gewartet werden.
- Empfehlung: Beachten Sie die Service-Intervalle.
- Es darf kein Öl und Pflegemittel in die Bremsen und auf die Bremsscheibe gelangen.
- Nach dem Waschen kann die Bremsscheibe feucht sein und sich der Bremsweg verlängern. Fahren Sie vorsichtig bis wieder eine normale Bremsleistung hergestellt ist.

## Roller-Bestandteile

- |                       |                                  |
|-----------------------|----------------------------------|
| 1. Stoßdämpfer vorne  | 20. Scheinwerfer                 |
| 2. Vorderrad          | 21. Blinker vorne                |
| 3. Batterie-Box       | 22. 48V 30AH<br>Lithium-Batterie |
| 4. Sicherungsschalter | 23. Ladegerät                    |
| 5. Seitenständer      |                                  |
| 6. Hauptständer       |                                  |
| 7. Hinterrad          |                                  |
| 8. Stoßdämpfer hinten |                                  |
| 9. Radnabenmotor      |                                  |
| 10. Reflektor hinten  |                                  |
| 11. Blinker hinten    |                                  |
| 12. Rücklicht         |                                  |
| 13. Sitzbankschloss   |                                  |
| 14. Gepäckträger      |                                  |
| 15. Sitzbank          |                                  |
| 16. Ladebuchse        |                                  |
| 17. Zündschloss       |                                  |
| 18. Tacho             |                                  |
| 19. Rückspiegel       |                                  |



## Lenkereinheiten

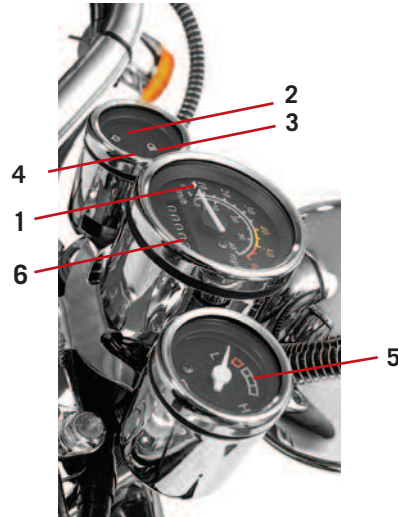
1. Hupe
2. Blinkschalter „links & rechts“
3. Fernlicht / Lichthupe
4. Griff
5. Bremshebel (Hinterbremse)
6. Rückspiegel (links)
7. Rückspiegel (rechts)
8. Bremshebel (Vorderbremse)
9. Gasgriff
10. Lichtschalter (an/aus)
11. Notaus
12. Zündschloß
13. Stauraum





## Armaturen & Anzeigen im Detail

1. Geschwindigkeiten
2. Blinker „links“
3. Fernlicht
4. Blinker „rechts“
5. Akku Status (L= leer / H= voll)
6. Kilometerstand



## Lenkradschloss & Gepäckfach

### Gepäckfach unter dem Sitz

1. Drehen Sie den Schlüssel nach rechts, um das Sitzschloss zu öffnen.
2. Heben Sie den Sitz an, damit das Staufach geöffnet werden kann. Drücken Sie den Sitz nach unten, das Schloss rastet automatisch ein.

### Gepäck und Beifahrer

- Maximale Kapazität des Staufaches von 5 kg nicht überschreiten. Stellen Sie sicher, dass das Gepäckfach richtig verschlossen ist.
- Lagern Sie keine Lebensmittel oder entflammbare Materialien in den Fächern.
- Achten Sie darauf, dass beim Reinigen kein Wasser in die Fächer läuft.
- Beachten Sie beim Beladen des Rollers, dass das zulässige Gesamtgewicht nicht überschritten wird.
- Beladen Sie den Gepäckträger mit nicht mehr als 5 kg! Das Fahrzeug darf nicht am Gepäckträger angehoben werden.
- Sichern Sie Ihre Ladung entsprechend der STVO.
- Der Beifahrer muss die zusätzlichen Fußrasten benutzen. Beachten Sie auch den Reifendruck (siehe technische Daten).

Lenkradschloss	
Schlüssel-Position	Beschreibung
 on	Schlüssel kann nicht abgezogen werden. Der Motor ist an.
 off	Schlüssel kann abgezogen werden. Der Motor ist aus.
	Um Diebstahl zu vermeiden, drehen Sie das Lenkrad weit nach links. Drücken Sie den Schlüssel rein und drehen ihn ganz nach links. Nun kann der Schlüssel abgezogen werden, das Lenkradschloß ist verriegelt. Prüfen Sie, ob der Lenker von links nach rechts verriegelt ist.
<b>Lenkradschloß verschlossen</b>	

## Fahren und Bremsen

### Hinweis zum Anfahren:

**Achtung!** Immer erst, wenn Sie sicher auf Ihrem Roller Platz genommen haben (sitzen), das Zündschloss einschalten! Und immer bevor Sie die Sitzposition verlassen, das Zündschloss wieder auf „off“ schalten (Zündung aus!) An der Akkuanzeige ist zu erkennen, ob die Zündung ein- oder ausgeschaltet ist.

Um zu fahren schalten Sie das Zündschloss auf „on“, lösen die Bremse und geben Sie leicht Gas. So wird Ihr Elektroroller mit einem leichten schnorren anfahren (das schnorrende Geräusch ist normal).

### Hinweis zum Anhalten:

Um anzuhalten nehmen Sie das Gas zurück und ziehen mit Gefühl beide Bremshebel. **Achtung!** Beim Anhalten stellen Sie bitte beide Füße (links und rechts) vom Roller auf den Boden und sorgen Sie für sicheren Halt.

### Hinweis zum Bremsen

- Der Roller ist mit einem für Motorräder üblichen Bremssystem ausgestattet.
- Der Roller verfügt über Scheibenbremsen am Vorder- und Hinterrad.
- **Wenn die Vorder- oder Hinterradbremse betätigt oder der Seitenständer ausgeklappt wird, unterbricht die Steuerung die Energiezufuhr.**
- Fahren Sie vorausschauend, denn ein sparsamer, gut dosierter Einsatz der Bremsen erhöht die Reichweite Ihres Rollers.

### ACHTUNG

Ziehen Sie zur Sicherheit **immer** den Zündschlüssel ab, und rasten Sie als Diebstahlschutz die Lenksperre ein.

### TIPP

Fahren Sie nicht ständig mit Vollgas, sondern dosieren Sie die Gasstellung, um eine gleichbleibende dynamische Geschwindigkeit zu halten. Unnötiges Abbremsen und Beschleunigen belastet unnötig den Akku und verkürzt deutlich die zu erreichende Reichweite.

## Energieversorgung und Aufladen

### **ACHTUNG**

Das mitgelieferte Ladegerät ist auf den Roller abgestimmt. Es darf nur das mitgelieferte Original-Ladegerät verwendet werden. Bei der Nutzung anderer Ladegeräte besteht Gefahr der Zerstörung des Akkus.

### **ACHTUNG**

Stellen Sie das Ladegerät niemals auf feuchten oder nassen Untergrund. Ladegerät, Kabel und Netzstecker niemals mit nassen Händen berühren. Vermeiden Sie explosive und leicht entflammbare Stoffe in der Nähe des Ladegerätes. Ladegerät niemals abdecken und immer für ausreichende Luftzufuhr sorgen.

### **ACHTUNG**

Prüfen Sie während der Fahrt immer die Akkuanzeige. Achten Sie darauf, dass Sie nicht zu stark einbricht. Vor allem bei Bergfahrten kann dies der Fall sein. Reduzieren Sie gegebenenfalls die Geschwindigkeit, um eine ausreichende Reichweite zu behalten.

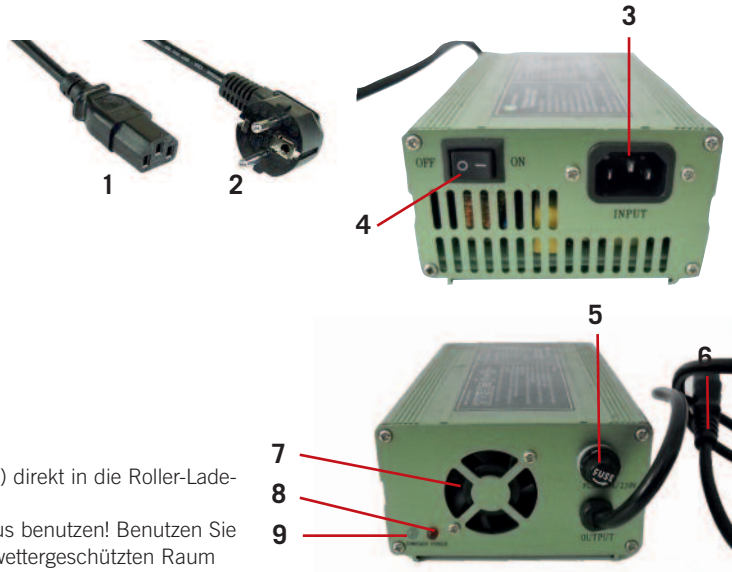
Vermeiden Sie unnötige Beschleunigungs-Prozeduren, fahren Sie vorausschauend und diszipliniert. Ihr etropolis e-Roller wird es Ihnen mit einer entsprechenden Reichweite danken.

## Gebrauchsanweisung Ladegerät

1. Stecker Ladegerät Eingang
2. Steckdose 230V
3. Ladegerät Eingang (Haushaltssteckdose)
4. Schalter an/aus
5. Sicherung
6. Stecker Roller Eingang
7. Lüftung
8. Standby Leuchte (beim Anschalten => rot)
9. Status Leuchte  
(rot => lädt) eingeschaltet  
(orange => ca. 80% voll)  
(grün => vollgeladen)

**Achtung!** Auf keinen Fall das Kabel vom Netzstecker (Haushaltssteckdose) direkt in die Roller-Ladebuchse stecken! **Explosionsgefahr!**

**Achtung!** Nur das zum Roller mitgelieferte Ladegerät zum Laden des Akkus benutzen! Benutzen Sie das Ladegerät und laden Sie Ihren Elektroroller nur in einem trockenen, wettergeschützten Raum (Fahrzeuggarage)!



## HINWEISE zum Akku-Aufladen

- Schalten Sie zum Laden des Akkus den Roller aus und ziehen Sie zur Sicherheit den Schlüssel ab.
- Verbinden Sie das Ladegerät auf der einen Seite mit dem Roller und auf der anderen Seite mit der Haushaltssteckdose. Schalten Sie den Kippschalter ein. Der Ladevorgang beginnt automatisch und dauert ca. 6 Std. bis zur Komplettladung.
- Nach dem Ladevorgang das Ladegerät ausschalten. Bevor Sie den Ladestecker aus dem Ladenanschluss entfernen, zuerst den Netzstecker abziehen.
- Brechen Sie den Ladevorgang ab, wenn Sie beim Laden Unregelmäßigkeiten feststellen, das Ladegerät zu heiß wird oder sich die Ladezustandsanzeige auffällig verhält.
- **Achtung:** Alle Akkus verlieren pro Tag - auch ohne Benutzung - etwa 1 Prozent ihrer Kapazität. Daher ist es ratsam, den Roller mindestens ein Mal pro Monat komplett aufzuladen.
- **Vor der ersten Inbetriebnahme den Akku ein Mal komplett aufladen und die Akku-Einfahrvorschriften beachten.**

## Milano Lithium-Ionen-Akku zum Herausnehmen

Um den Akku herauszunehmen öffnen Sie die Sitzbank, schalten Sie die Kipp-Hauptsicherung aus und entnehmen Sie die Werkzeugablage. Lösen Sie die drei Befestigungsschrauben von der Akkuabdeckung und nehmen Sie diese heraus. Jetzt ziehen Sie das Ansteckkabel vom Akku ab und heben Sie den Akku aus dem Akku-Fach heraus.

Laden und lagern Sie den Akku wie beschrieben. Bei der Rückmontage verfahren Sie in umgekehrter Reihenfolge.

- **Achtung:** schieben Sie das Akku-Ansteckkabel bis zum **Anschlag** in die Akku-Ansteckdose! Sorgen Sie für eine **feste Steckverbindung!** Eine Nichtbeachtung kann zur Zerstörung des Akkus und des e-Rollers führen!

## Elektroroller Akku Einfahr- und Pflegevorschrift

1. Bei der ersten Inbetriebnahme, den e-Roller mit wechselnder Geschwindigkeit ca. 10 km fahren.
2. Den Akku komplett aufladen, bis das Ladegerät abschaltet.
3. Den Roller wieder mit wechselnder Geschwindigkeit ca. 20 km fahren.
4. Wieder den Akku komplett aufladen, bis das Ladegerät abschaltet.
5. Erneut den Elektroroller mit wechselnder Geschwindigkeit ca. 30 km fahren.
6. Abermals den Akku komplett aufladen, bis das Ladegerät abschaltet.

So verfahren Sie stufenweis, bis Ihr e-Roller seine Endfahrstrecke (je nach Belastung, Temperatur und persönlichem Fahrstil) erreicht.

### Bitte beachten Sie:

Sie dürfen den Akku **nicht leer fahren**, sondern müssen schon bei spürbarer Leistungsschwäche den Akku rechtzeitig wieder aufladen; es sollte Ihr Bestreben sein ein oberes Ladevolumen beizubehalten.

Sollte der e-Roller mal längere Zeit (z.B. in den Wintermonaten) stehen, müssen Sie spätestens alle 4 Wochen den Akku wieder komplett aufladen!

Vermeiden Sie unnötige Beschleunigungs-Prozeduren, fahren Sie vorausschauend und diszipliniert. Ihr etropolis e-Roller wird es Ihnen mit einer entsprechenden Reichweite danken.

Nur so ist gewährleistet, dass Ihr e-Roller die Leistungsfähigkeit behält und Sie Ihren neuen etropolis e-Roller mit viel Fahrfreude genießen können.

## Service & Wartung

### Einstellen der Bremsen

- **Den Leerhub** (Bremskraftgegendruck) am Bremshebel links und rechts prüfen. Der Leerhub sollte etwa 10-20 mm betragen. Der Hebel sollte sich widerstandslos rund 10-20 mm bis zum Erreichen des Druckpunkts drücken lassen. Wenn der Leerhub nicht dem angegebenen Wert entspricht, müssen Sie zur Überprüfung bzw. Reparatur eine Fachwerkstatt aufsuchen.
- Prüfen Sie den Stand der Bremsflüssigkeit im Vorratsbehälter am Lenker. Stellen Sie den Roller auf den Hauptständer und halten Sie den Lenker so, dass der Bremsflüssigkeitsbehälter waagrecht liegt. Ist die Anzeige unterhalb des minimalen Niveaus, muss Bremsflüssigkeit nachgefüllt werden. Lassen Sie Bremsflüssigkeit ausschließlich durch eine Fachwerkstatt nachfüllen. Beachten Sie, dass die Bremsflüssigkeit spätestens nach 24 Monaten zu wechseln ist.
- Bremsbeläge/Verschleißkontrolle: Halten Sie den Bremshebel gedrückt und überprüfen Sie, ob sich die Verschleißmarkierung innerhalb des Nutzbereichs befindet. Falls nicht, müssen die Bremsbeläge ausgetauscht werden. Hinweis: Bremsbeläge immer vom Fachhändler austauschen lassen!

#### **Achtung:**

Um die Sicherheit, die volle Gebrauchsfähigkeit und den hohen Qualitätsstand zu erhalten, bedarf Ihr etropolis e-Roller der regelmäßigen Pflege und Wartung. Bitte geben Sie die Wartungsarbeiten nur bei einer Fachwerkstatt in Auftrag. Nur eine Meister-Fachwerkstatt ist in der Lage, alle Wartungs- und Reparaturarbeiten ordnungsgemäß auszuführen. In Ihrem Interesse und auch um eventuelle Gewährleistungsansprüche aufrecht zu erhalten, ist es zwingend erforderlich, dass Sie das mit dieser Bedienungsanleitung ausgehändigte Service-/ Wartungsheft regelmäßig führen.



## Pflegehinweis

### Pflege

Die offene Bauweise dient dazu die attraktive Technologie sichtbar zu machen. Dadurch ist jedoch eine regelmäßige Pflege der Bauteile erforderlich. Obwohl nur hochwertige Materialien verwendet werden, sind die Bauteile nicht korrosionssicher. Während bei Automobilen beispielsweise die Unterbodengruppe unbeachtet bleibt, fallen beim Elektroroller kleine Rostansätze unangenehm auf. Regelmäßige und richtige Pflege ist nicht nur eine Bedingung für Garantieansprüche, sondern Ihr Elektroroller wird auch besser aussehen, und optimale Leistungen erbringen.

### Vorbereitung für die Reinigung

1. Stellen Sie sicher, dass alle Kappen und Abdeckungen, sowie alle elektrischen Stecker und Anschlussbuchsen, fest sitzen und vor Waschwasser geschützt sind.

### Reinigung

#### ACHTUNG

- Stark säurehaltige Radreiniger vermeiden. Wer-

den solche Produkte für schwer zu entfernende Verschmutzungen verwendet, das Reinigungsmittel nicht länger als vorgeschrieben auf der betroffenen Stelle benutzen. Die behandelten Teile unbedingt sehr gut mit Wasser abspülen, sofort abtrocknen und anschließend mit einem Korrosionsschutz versehen.

- Eine unsachgemäße Reinigung kann Plastikteile (wie Verkleidungsteile, Abdeckungen, Windschutzscheiben, Streuscheiben, Instrumentenbeleuchtung usw.) beschädigen.

Ausschließlich weiche, saubere Tücher oder Schwämme mit Wasser verwenden, um Plastikteile zu reinigen. Wenn sich die Plastikteile mit Wasser allein nicht gründlich genug reinigen lassen, kann ein verdünntes, mildes Reinigungsmittel zusammen mit Wasser verwendet werden. Da Reinigungsmittel Plastikteile angreifen können, müssen alle Reste des Reinigungsmittels mit sehr viel Wasser abgespült wer-

den.

- Keine scharfen Chemikalien für Plastikteile verwenden. Niemals folgende Mittel bzw. einen mit diesen Mitteln angefeuchteten Lappen oder Schwamm benutzen: alkalische oder stark säurehaltige Reinigungsmittel, Lösungsmittel, Benzin, Rostschutz- oder Entfernungsmittel, Brems- oder Kühlflüssigkeit, Batteriesäure.
- Niemals Hochdruck-Waschanlagen- oder Dampfstrahlreiniger verwenden, da diese das Einsickern von Wasser und damit eine Verschlechterung in den folgenden Bereichen verursachen: Dichtungen (von Rädern, Schwinglagern, Gabeln und Bremsen), elektrische Bestandteile (Stecker, Verbindungen, Instrumente, Schalter und Licht), Ent- und Belüftungsschläuche.
- Für Elektroroller, die mit einer Windschutzscheibe ausgestattet sind: Keine starken Reiniger oder harten Schwämme verwenden, da sie Teile abstumpfen oder verkratzen werden.

## Technische Daten: MILANO

Motor-Nennleistung:	<b>1500 W</b>
Akku:	<b>Lithium-Ionen (herausnehmbar)</b>
Reichweite:	<b>bis ca. 60 km*</b>
Höchstgeschwindigkeit:	<b>auf 45 km/h abgeregelt</b> (nach EU Richtlinie)
Verbrauch pro 100 km:	<b>ca. 2 kWh</b>
Ladezeit:	<b>ca. 3 Std. (80%) 5 Std. (100%)</b>
Ladezyklen:	<b>über 1000 Ladezyklen</b>
Akku-Spezifikationen:	<b>48 Volt, 30 Ah</b>
Steigungsfähigkeit:	<b>bis ca. 16%</b>
Eigengewicht:	<b>87 kg</b>
Zulässiges Gesamtgewicht:	<b>237 kg</b>
Abmessungen:	<b>L= 1850 x B= 680 x H= 1160 mm</b>
Sitzbankhöhe:	<b>780 mm</b>
Bremse vorne/hinten:	<b>Scheibenbremse</b>
Bereifung:	<b>3.50 - 10 Zoll</b>
Reifendruck:	<b>2,3 bis 2,5 bar</b>



\* bei einer Außentemperatur von min. 25° C, einem Fahrergewicht von max. 80 kg und in Abhängigkeit vom persönlichen Fahrstil.

## Technische Daten: BEL AIR

Motor-Nennleistung:	<b>2000 W</b>
Akku:	<b>Silizium</b>
Reichweite:	<b>bis ca. 70 km*</b>
Höchstgeschwindigkeit:	<b>auf 45 km/h abgeregelt (nach EU Richtlinie)</b>
Verbrauch pro 100 km:	<b>ca. 2 kWh</b>
Ladezeit:	<b>ca. 3,5 Std. (80%) 6 Std. (100%)</b>
Akku-Spezifikationen:	<b>60 Volt, 27 Ah</b>
Steigungsfähigkeit:	<b>bis ca. 20%</b>
Eigengewicht:	<b>145 kg</b>
Zulässiges Gesamtgewicht:	<b>295 kg</b>
Abmessung:	<b>L= 1935 x B= 710 x H=1130 mm</b>
Sitzbankhöhe:	<b>780 mm</b>
Bremse vorne/hinten:	<b>Scheibenbremse</b>
Bereifung:	<b>120/70 - 12 Zoll</b>
Reifendruck:	<b>2,3 bis 2,5 bar</b>



\* bei einer Außentemperatur von min. 25° C, einem Fahrergewicht von max. 80 kg und in Abhängigkeit vom persönlichen Fahrstil.

## Technische Daten: RETRO

Motor-Nennleistung:	<b>2000 W</b>
Akku:	<b>Silizium</b>
Reichweite:	<b>bis zu ca. 70 km*</b>
Höchstgeschwindigkeit:	<b>auf 45 km/h abgeregelt</b> (nach EU Richtlinie)
Verbrauch pro 100 km:	<b>ca. 2 kWh</b>
Ladezeit:	<b>ca. 3,5 Std. (80%) 6 Std. (100%)</b>
Akku-Spezifikationen:	<b>60 Volt, 27 Ah</b>
Steigungsfähigkeit:	<b>bis ca. 20%</b>
Eigengewicht:	<b>125 kg</b>
Zulässiges Gesamtgewicht:	<b>280 kg</b>
Abmessungen:	<b>L= 1900 x B= 745 x H= 1130 mm</b>
Sitzbankhöhe:	<b>780 mm</b>
Bremse vorne/hinten:	<b>Scheibenbremse</b>
Bereifung:	<b>120/70 - 12 Zoll</b>
Reifendruck:	<b>2,3 bis 2,5 bar</b>



## Technische Daten: FUTURE

Motor-Nennleistung:	<b>2000 W</b>
Akku:	<b>Silizium</b>
Reichweite:	<b>bis zu ca. 70 km*</b>
Höchstgeschwindigkeit:	<b>auf 45 km/h abgeregelt (nach EU Richtlinie)</b>
Verbrauch pro 100 km:	<b>ca. 2 kWh</b>
Ladezeit:	<b>ca. 3,5 Std. (80%) 6 Std. (100%)</b>
Akku-Spezifikationen:	<b>60 Volt, 27 Ah</b>
Steigungsfähigkeit:	<b>bis 20%</b>
Eigengewicht:	<b>135 kg</b>
Zulässiges Gesamtgewicht:	<b>285 kg</b>
Abmessungen:	<b>L= 1800 x B= 680 x H= 1130 mm</b>
Sitzbankhöhe:	<b>780 mm</b>
Bremse vorne/hinten:	<b>Scheibenbremse</b>
Bereifung:	<b>3.50 - 10 Zoll</b>
Reifendruck:	<b>2,3 bis 2,5 bar</b>



\* bei einer Außentemperatur von min. 25° C, einem Fahrergewicht von max. 80 kg und in Abhängigkeit vom persönlichen Fahrstil.

## Übergabedokument gilt für

Fahrzeug-Typ: \_\_\_\_\_ Farbe: \_\_\_\_\_

Fahrzeugident. Nr.: \_\_\_\_\_

Besitzer: \_\_\_\_\_

Straße: \_\_\_\_\_ Nr.: \_\_\_\_\_

PLZ: \_\_\_\_\_ Wohnort: \_\_\_\_\_

Tel.: \_\_\_\_\_ E-Mail: \_\_\_\_\_

Datum: \_\_\_\_\_ Unterschrift Käufer: X \_\_\_\_\_

Händler Kd. Nr.: \_\_\_\_\_

Übergabedatum: \_\_\_\_\_ Unterschrift Händler: X \_\_\_\_\_



## Übergabebestätigung

**etropolis**

Hiermit bestätige ich, dass ich bei der Übergabe des e-Rollers eine persönliche Einweisung durch den Verkäufer erhalten haben.

Die Bedienungsanleitung mit dem Service-Checkheft und einem Einfahr- und Akkupflegehinweis wurde mir ausgehändigt.  
Ich habe den Inhalt zur Kenntnis genommen und akzeptiert.

Ort: \_\_\_\_\_ Datum: \_\_\_\_\_

Unterschrift Käufer: **X** \_\_\_\_\_

**Händler Information = eine Kopie binnen 3 Tage an etropolis faxen, Fax.: 0421 - 278377-9 oder per E-Mail senden an: info@e-tropolis.de**

Modell: \_\_\_\_\_ Fahrgestell-Nr.: \_\_\_\_\_ km-Stand: \_\_\_\_\_ Anlage Werkstattauftrag : \_\_\_\_\_ Datum: \_\_\_\_\_

Kunden-Name: \_\_\_\_\_

**GEPRÜFT**


1. Funktion: Hinter- und Vorderradbremse auf Dichtigkeit prüfen ggf. entlüften
2. Hauptbremszylinder rechts u. links: Funktion, Dichtigkeit überprüfen, Bremsflüssigkeit ggf. auffüllen
3. Re. und li. Bremshebeldrehpunkt: überprüfen, ggf. fetten
4. Reifenluftdruck: prüfen ggf. ergänzen (ca. 2,3 - 2,5 bar)
5. Laufräder und Bremssattelbefestigung überprüfen ggf. befestigen
6. Radnabenmotor: Verschraubung zur Felge überprüfen ggf. befestigen
7. Lenkkopflager und Lagerspiel: überprüfen, ggf. einstellen
8. Schwingenlager: auf Spiel überprüfen, ggf. befestigen

**GEPRÜFT**


9. Telegabel und Federbeine: Funktion und Dichtigkeit überprüfen
10. Haupt und Seitenständer: Drehpunktbefestigung prüfen, ggf. fetten
11. Gasgrifffunktion überprüfen
12. Alle bewegliche Teile kontrollieren und schmieren
13. Milano: Akku-Steckverbindung fest zusammen stecken
14. Lichtanlage inkl. Bremsen, Blinklicht u. Signalthorn überprüfen
15. Scheinwerferausrichtung ggf. einstellen
16. Alle Verschraubungen und Schrauben auf festen Sitz kontrollieren, ggf. befestigen
17. PROBEFAHRT mit Funktionskontrolle aller Systeme

Es obliegt dem Verantwortungsbereich des Mechanikers, ggf. über die gemachten Vorgaben hinaus entsprechend weitere Arbeiten durchzuführen, so dass die Funktion und Fahrsicherheit des Fahrzeuges gesichert ist!

Datum: \_\_\_\_\_ Unterschrift Mechaniker: \_\_\_\_\_ Unterschrift Werkstattleiter: \_\_\_\_\_

Übergabe/Inspektionsplan ausfüllen, erledigte Arbeiten mit Häkchen kenntlich machen! **Kopie als Bestätigung dem Kunden überreichen.**

**Stempel Händler:**



### **Achtung:**

Um die Sicherheit, die volle Gebrauchsfähigkeit und den hohen Qualitätstand zu erhalten, bedarf Ihr etropolis e-Roller der regelmäßigen Pflege und Wartung.

Bitte geben Sie die Wartungsarbeiten nur bei einer Fachwerkstatt in Auftrag. Nur eine Meister-Fachwerkstatt ist in der Lage alle Wartungs- und Reparaturarbeiten ordnungsgemäß auszuführen. In Ihrem Interesse und auch um eventuelle Gewährleistungsansprüche aufrecht zu erhalten, ist es zwingend erforderlich, dass Sie das in diesen Bedienungsanleitung befindliche ausgehändigte Service-/ Checkheft führen.

Nach 500 km ist die erste und nach 6.000 km die zweite Inspektion durchzuführen. Danach sind alle 6.000 km die nächsten Inspektionen erforderlich. Wenn die Kilometerleistung nicht erreicht wird, muss nach einem Jahr eine Inspektion durchgeführt werden.

Die Jahresinspektion ist fällig, wenn nach Durchführung der letzten Inspektion ein Jahr vergangen ist, ohne dass die nächste km-bezogene Inspektion erreicht worden ist.

Modell: \_\_\_\_\_ Fahrgestell-Nr.: \_\_\_\_\_ km-Stand: \_\_\_\_\_ Anlage Werkstattauftrag : \_\_\_\_\_ Datum: \_\_\_\_\_

Kunden-Name: \_\_\_\_\_

Inspektion

Inspektion

1. Vorder- und Hinterradbremse: Funktion und Dichtigkeit überprüfen
2. Vorder- und Hinterradbremse: Bremsbelag auf Verschleiß überprüfen ggf. ersetzen
3. Hauptbremszylinder rechts und links Funktion und Dichtigkeit überprüfen
4. Hauptbremszylinder rechts und links: Bremsflüssigkeitsstand überprüfen ggf. auffüllen
5. Bremsschläuche: auf Dichtigkeit und Rissbildung überprüfen, ggf. ersetzen
6. Laufräder, Reifen: Profiltiefe und Reifenluftdruck überprüfen (2,3 bis 2,5 bar)
7. Lenkkopflager: Lagerspiel überprüfen, ggf. einstellen
8. Schwingenlager: auf Spiel überprüfen, ggf. befestigen oder ersetzen
9. Telegabel und Federbeine: auf Funktion und Dichtigkeit überprüfen

10. Haupt- und Seitenständer: Drehpunktbefestigung prüfen, ggf. fetten
11. Alle bewegliche Teile kontrollieren und schmieren, inkl. Bremshebeldrehpunkt
12. Lichtanlage inkl. Bremse, Blinklicht u. Signalhorn überprüfen
13. Scheinwerfer: Ausrichtung ggf. einstellen
14. PROBEFAHRT mit Funktionskontrolle aller Systeme
15. Radnabenmotor- Verbindungsschrauben auf festen Sitz überprüfen ggf. befestigen
16. Alle Verschraubungen und Schrauben auf festen Sitz überprüfen ggf. nachziehen
17. Die Akku-Polverbindungen (beim Milano das Ansteckkabel) auf festen Sitz überprüfen ggf. befestigen!

**Richtzeiten ohne Probefahrt:**

**0,75 Std.**

- Jahres-Inspektion
- 500 km
- 6.000 km
- 12.000 km
- 18.000 km
- 24.000 km
- 30.000 km
- 36.000 km
- 42.000 km

Zusatzarbeiten durch einen Extraauftrag bestätigen!

- Alle 2 Jahre die Bremsflüssigkeit wechseln
- Alle 12.000 km das Lenkkopflager nachfetten
- Alle 12.000 km die Radlager überprüfen

Es obliegt dem Verantwortungsbereich des Mechanikers, ggf. über die gemachten Vorgaben hinaus, dem Fahrzeugzustand entsprechend, weitere Arbeiten durchzuführen und den Kunden auf die Notwendigkeit dieser Arbeiten hinzuweisen, so dass die Funktion und Fahrsicherheit des Fahrzeuges gegeben ist!

Datum: \_\_\_\_\_ Unterschrift Mechaniker: \_\_\_\_\_ Unterschrift Werkstattleiter: \_\_\_\_\_

Wartungsplan ausfüllen und erledigte Arbeiten mit Häkchen kenntlich machen! **Kopie als Bestätigung dem Kunden überreichen.**

\* Die Jahresinspektion ist fällig, wenn nach Durchführung der letzten Inspektion ein Jahr vergangen ist, ohne dass der km-Stand für die nächste km-bezogene Inspektion erreicht worden ist.

Händler Stempel:

## Übergabeinspektion

Datum: \_\_\_\_\_

km: \_\_\_\_\_

Händler-Stempel

Unterschrift

## 1. Inspektion

Datum: \_\_\_\_\_

km: \_\_\_\_\_ (500 km)

Händler-Stempel

Unterschrift

## 2. Inspektion

Datum: \_\_\_\_\_

km: \_\_\_\_\_ (6.000 km)

Händler-Stempel

Unterschrift

## 3. Inspektion

Datum: \_\_\_\_\_

km: \_\_\_\_\_ (12.000 km)

Händler-Stempel

Unterschrift

## 4. Inspektion

Datum: \_\_\_\_\_

km: \_\_\_\_\_ (18.000 km)

Händler-Stempel

Unterschrift

## 5. Inspektion

Datum: \_\_\_\_\_

km: \_\_\_\_\_ (24.000 km)

Händler-Stempel

Unterschrift

## 6. Inspektion

Datum: \_\_\_\_\_

km: \_\_\_\_\_ (30.000 km)

Händler-Stempel

Unterschrift

## 7. Inspektion

Datum: \_\_\_\_\_

km: \_\_\_\_\_ (36.000 km)

Händler-Stempel

Unterschrift

## 8. Inspektion

Datum: \_\_\_\_\_

km: \_\_\_\_\_ (42.000 km)

Händler-Stempel

Unterschrift

## 9. Inspektion

Datum: \_\_\_\_\_

km: \_\_\_\_\_ (48.000 km)

Händler-Stempel

Unterschrift

## 10. Inspektion

Datum: \_\_\_\_\_

km: \_\_\_\_\_ (54.000 km)

Händler-Stempel

Unterschrift

## 11. Inspektion

Datum: \_\_\_\_\_

km: \_\_\_\_\_ (60.000 km)

Händler-Stempel

Unterschrift

## Bremsflüssigkeitswechsel

Datum: \_\_\_\_\_ (24. Monate)

km: \_\_\_\_\_

Händler-Stempel

Unterschrift

## Bremsflüssigkeitswechsel

Datum: \_\_\_\_\_ (48. Monate)

km: \_\_\_\_\_

Händler-Stempel

Unterschrift

## Bremsflüssigkeitswechsel

Datum: \_\_\_\_\_ (72. Monate)

km: \_\_\_\_\_

Händler-Stempel

Unterschrift

## Bremsflüssigkeitswechsel

Datum: \_\_\_\_\_ (96. Monate)

km: \_\_\_\_\_

Händler-Stempel

Unterschrift